



TECMA

PIPELINE SERVICES



ISPEZIONE
PIPELINE INSPECTION

PULIZIA
PIPELINE CLEANING

ISPEZIONE
PIPELINE INSPECTION

ISPEZIONE
PIPELINE INSPECTION

ISPEZIONE
PIPELINE INSPECTION

RINFORZO DIFETTI
PIPELINE REPAIR

ISPEZIONE
PIPELINE INSPECTION

www.tecma.it

Registered Milan Office
Via A. Milesi, 7
20133 Milano (Italy)
Tel. +39 02 738.12.41

Head Office & Workshop
Via della Pace, 33
20098 S.Giuliano M.se Milano (Italy)
Tel. +39 02 738.12.41

Cap. Soc. Int. Vers. €100.000,00 - Trib. N. 150467 - C.C.I.A.A. Milano 845872
Cod. Fisc./Part. IVA N. 01237490154 - info@tecma.it • www.tecma.it



NORME ANTICORRUZIONE



TECMA

PIPELINE SERVICES

L'INTEGRITÀ NEL MERCATO

Introduzione.....	4
Policy e relativa applicazione	4
Cos'è la corruzione?	5
Regali, pasti, intrattenimento e viaggi	6
Gestione dei rapporti con i terzi.....	7
Pagamenti di facilitazione.....	8
Contributi politici.....	8
Contributi di beneficenza.....	8
Registrazione.....	9



Introduzione

Nel corso del 2022, TECMA ha implementato il Codice Etico con le Norme Anticorruzione.

Tale codice offre una guida pratica per gestire molte delle questioni etiche che potresti dover affrontare come dipendente di Tecma.



Policy e relativa applicazione

LA FINALITÀ DI QUESTA POLICY

La policy anticorruzione di Tecma riafferma la posizione di TECMA sulla corruzione, come descritto nel Codice Etico. La norma fornisce anche una guida pratica e descrive i requisiti di Tecma con riguardo alla prevenzione della corruzione e a come affrontare i rischi di corruzione.

Come azienda italiana, Tecma è tenuta a rispettare tutte le leggi anticorruzione applicabili. Tra di esse, vi sono generalmente divieti di corruzione di funzionari di società e governativi e di qualsiasi altra terza parte, requisiti relativi a libri e registri e sanzioni penali e civili per le violazioni.

POLICY

TECMA vieta severamente tutte le forme di corruzione. In alcuni casi, un dipendente o una terza parte che agisce per conto di Tecma può offrire, fornire, ricevere o accettare qualcosa di valore a o da qualcuno, tra cui funzionari governativi, per intraprendere o mantenere affari o lavori o per qualsiasi altro vantaggio improprio.

LE NOSTRE RESPONSABILITÀ COME DIPENDENTI

Come dipendenti di TECMA, dobbiamo:

- dimostrare la nostra integrità in tutto ciò che facciamo;
- conoscere e seguire il Codice Etico, questa norma e altre norme aziendali che possono essere applicate nelle nostre sedi per garantire il rispetto a tutte le leggi anticorruzione applicabili e proteggere le risorse e la reputazione di Tecma;
- contattare la Direzione con riguardo a possibili violazioni del Codice o della norma o altri quesiti etici.

I NOSTRI RAPPORTI CON I FORNITORI

Le regole e le aspettative stabilite in questa norma fungono anche da aspettative per i nostri fornitori. Inoltre, Tecma ha una norma che stabilisce i requisiti per le operazioni dei fornitori e subappaltatori. Ricorda, la reputazione e il comportamento dei nostri fornitori e subappaltatori possono influenzare direttamente TECMA. Intratterremo rapporti solo con aziende che rispettano la legge e comprendono e operano in modo coerente con il nostro impegno per la conformità e l'etica.

CONSEGUENZE DEL MANCATO RISPETTO DELLE NORME

Le violazioni delle leggi anticorruzione possono comportare gravi conseguenze per la nostra società e le persone coinvolte, tra cui sanzioni penali e civili e persino la reclusione. TECMA si impegna a garantire il rispetto e prende molto sul serio le violazioni di questa norma. Il suo mancato rispetto da parte di un dipendente può comportare azioni disciplinari, licenziamento incluso. Inoltre, il rapporto con qualsiasi Intermediario che non rispetta la presente Norma sarà soggetto a risoluzione.

APPLICAZIONE DELLA NORMA

Questa norma, ovviamente, non copre ogni situazione. Non sostituisce il buon senso. Ti incoraggiamo a contattare un membro della Direzione in caso di dubbi su legalità o etica di una linea di condotta o se desideri comprendere i possibili rischi legali.

Cos'è la corruzione?

La corruzione comporta la violazione della fiducia del pubblico e dei nostri clienti, minaccia lo sviluppo economico e sociale e va contro i valori e la cultura di TECMA. Non devi mai offrire tangenti a nessuno, né riceverne, inoltre in molti paesi occorre prestare particolare attenzione a non impegnarti in alcuna forma di corruzione con i funzionari governativi.

Ricorda, è tua responsabilità capire se qualcuno con cui hai a che fare è un funzionario governativo. Se non fossi sicuro, dovresti chiedere assistenza alla Direzione

Termini utilizzati

Una “**tangente**” consiste nel dare od offrire qualcosa di valore, direttamente o indirettamente, ad una persona, per indurre il percettore ad abusare della propria posizione o al fine di ottenere o conservare un vantaggio improprio.

La definizione di “**qualcosa di valore**” è ampia. Può includere praticamente qualsiasi forma di beneficio, come denaro o equivalente di contanti (es., buoni o certificati regalo), regali, commissioni, pasti e intrattenimento, spese di viaggio, uso di case vacanza, favori come opportunità di istruzione o lavori per amici e parenti, donazioni a enti di beneficenza stabiliti, sconti, prestiti, contributi politici, esito positivo di un'azione governativa e decisione di assegnare o proseguire incarichi lavorativi.

La definizione di “**funzionario governativo**” è piuttosto ampia. Include dipendenti governativi (compresi i dipendenti di agenzie di regolamentazione, dipartimenti e altri enti pubblici come le università), candidati o dipendenti di un partito politico, dipendenti di un'impresa statale o controllata, dipendenti di un'organizzazione internazionale pubblica (ad es. Nazioni Unite, Banca mondiale od Organizzazione mondiale del commercio), qualsiasi membro di una famiglia reale e chiunque agisca in veste ufficiale per conto di un'entità governativa nazionale, statale o locale.



Regali, pasti, intrattenimento e viaggi

Lo scambio di gadget, regali, pasti, intrattenimento e viaggi con clienti, fornitori e altri partner commerciali può rappresentare una parte importante della creazione di buoni rapporti e dello sviluppo di relazioni. In molti paesi, può anche essere un'usanza aziendale accettata e appropriata. Questa pratica, tuttavia, a volte può creare rischi di compliance e, se effettuata in modo inappropriato, potrebbe violare le leggi e le policy aziendali.

In TECMA, non possiamo permettere che lo scambio di gadget, regali, pasti, intrattenimenti o viaggi influenzi o dia l'impressione di influenzare in modo improprio, il giudizio aziendale indipendente nostro o del destinatario. Se dai seguito a una di queste attività, devi essere consapevole del fatto che l'azienda ha requisiti e procedure che occorre seguire.

In caso di dubbi sull'adeguatezza di queste attività o sulla loro conformità alle policy aziendali o alla normativa applicabile, occorre richiedere assistenza alla Direzione di TECMA.



Requisiti generali per regali, pasti e intrattenimento

REQUISITI FONDAMENTALI

Ogni volta che stai pensando di offrire, accettare o fornire gadget, regali, pasti o intrattenimenti, devi assicurarti che siano soddisfatti i seguenti criteri:

- siano legati ad uno scopo aziendale legittimo;
- siano occasionali e di importo ragionevole tenuto conto delle circostanze;
- non ci si aspetta che vengano dati in cambio di un favore o di un vantaggio aziendale non dovuto;
- siano conformi al nostro Codice di condotta, alla legge applicabile e a qualsiasi altra policy o procedura del luogo interessato;
- non mettano in imbarazzo né TECMA e neppure il destinatario se fossero resi pubblici i dettagli; e
- siano adeguatamente segnalati e documentati sui libri e registri aziendali.

Per i rischi particolari associati ai rapporti con i funzionari governativi, occorre ottenere l'approvazione scritta della Direzione prima di offrire

o fornire gadget, regali, pasti, intrattenimenti o qualsiasi altra cosa di valore a un funzionario del governo.

Ricorda, anche altre società prevedono policy in materia di gadget, regali, pasti e intrattenimento. Occorre essere consapevoli dell'esistenza di queste policy e chiedere prima di offrire tali doni e intrattenimenti, qualora ciò violi la policy aziendale del destinatario.

Requisiti generali per i viaggi

In talune circostanze, può essere accettabile che TECMA metta a disposizione trasporto e alloggio a clienti, fornitori o altri partner commerciali.

REQUISITI FONDAMENTALI

Se stai pensando di offrire o di fornire il pagamento di spese relative al viaggio a un cliente, fornitore o partner commerciale, assicurati che siano soddisfatti i seguenti criteri:

- siano correlate a uno scopo aziendale legittimo come promozione, dimostrazione o spiegazione di prodotti o servizi TECMA visite guidate delle nostre strutture o esecuzione di un contratto;
- siano occasionali e di importo ragionevole tenuto conto delle circostanze;
- non sono offerti in cambio di un favore o di un vantaggio commerciale indebito;
- siano conformi al nostro Codice Etico, alla legge applicabile e a qualsiasi policy o procedura locale;
- non mettano in imbarazzo né TECMA né il destinatario se fossero resi pubblici i dettagli;
- la partecipazione alle attività aziendali (es., eventi promozionali, dimostrazioni di prodotti e visite alle strutture) è obbligatoria; non sono previsti viaggi secondari non legati al lavoro e siano adeguatamente segnalati e documentati sui libri e registri aziendali.

Gestione dei rapporti con i terzi

TECMA può essere ritenuta responsabile non solo per le tangenti offerte, pagate o ricevute dai dipendenti, ma anche dagli intermediari. Presta molta attenzione quando si assumono e si lavora con gli intermediari.

Per aiutare a prevenire la corruzione, occorre essere sempre consapevoli delle attività condotte dagli Intermediari per conto di TECMA e prestare attenzione ai segnali di avvertimento che possano indicare una potenziale cattiva condotta. Per ridurre il rischio di tangenti da parte di un Intermediario, occorre operare attentamente durante la selezione e la valutazione degli Intermediari e identificare in anticipo qualsiasi potenziale problema di anticorruzione che possa derivare dalla relazione proposta. Questa "due diligence anticorruzione" è una componente fondamentale del nostro programma di norme anticorruzione.



DUE DILIGENCE

Durante tutto il processo di due diligence anticorruzione e anche durante l'esecuzione del contratto, è importante prestare attenzione ai "segnali d'allerta" che possono indicare la necessità di ulteriori indagini nella selezione o nel lavoro con un Intermediario.

TECMA adotta un approccio basato sul rischio per condurre una due diligence anticorruzione. Dipenderanno da vari fattori le tempistiche e l'impegno necessari per completare il processo di due diligence anticorruzione, che tipicamente includerà quanto segue:

- Valutazione di giustificazione aziendale, servizi e struttura retributiva dell'incarico proposto;
- raccolta e valutazione di informazioni sull'Intermediario e sulla sua proprietà e gestione, inclusi background aziendale, reputazione, qualifiche e informazioni finanziarie;
- valutazione di eventuali rapporti con funzionari pubblici; monitoraggio di segnali di pericolo o irregolarità; e ottenimento delle approvazioni richieste prima di un incarico

ESEMPI DI “SEGNALI D’ALLERTA”

Tra gli esempi di “segnali d’allerta”, citiamo i seguenti:

- l'Intermediario è o ha legami familiari o aziendali stretti con un funzionario pubblico;
- l'Intermediario è stato raccomandato da un funzionario pubblico, in particolare uno con autorità discrezionale sull'attività in questione;
- l'Intermediario consigliato dal nostro partner commerciale non ha competenze significative o precedenti esperienze nel settore per il quale è raccomandato;
- l'Intermediario richiede compensi/commissioni eccessivi o da pagare in contanti;
- l'Intermediario richiede termini di pagamento insoliti, come un pagamento forfettario anticipato, un pagamento su un conto a nome di un'altra parte, un pagamento in una valuta che non ha alcuna relazione con la transazione o un pagamento in un paese terzo, specialmente se si tratta di un paese con trasparenza bancaria ridotta;
- l'Intermediario suggerisce che una particolare somma di denaro potrebbe essere necessaria per ottenere il lavoro o "concludere l'affare";
- l'Intermediario richiede il rimborso di spese straordinarie, scarsamente documentate o dell'ultimo minuto;
- la due diligence rileva la presenza di subappaltatori o fornitori privi di giustificazione che l'Intermediario propone di coinvolgere per assistenza nelle interazioni con clienti o con il governo.

Bisogna ricorrere a impegni appropriati e disposizioni contrattuali mirate per aiutare a ridurre i rischi identificati, e occorre monitorare regolarmente le disposizioni per verificare che l'Intermediario agisca nel rispetto del contratto. Si possono anche utilizzare misure e salvaguardie aggiuntive, tra cui certificazioni di compliance e formazione. Gli obblighi di due diligence non terminano una volta selezionato e assunto l'Intermediario. Dovresti spiegare con cura le aspettative di compliance, monitorare continuamente le attività dell'Intermediario e fare attenzione ai "segnali d'allerta" per assicurare il rispetto continuo della normativa per la durata dell'incarico.



Pagamenti di facilitazione

Il divieto di TECMA relativo alla corruzione si applica a tutti i pagamenti impropri, inclusi quelli "di facilitazione". Poiché tali pagamenti costituiscono corruzione, TECMA vieta l'uso di pagamenti di facilitazione, anche quando tali pagamenti sono consueti a livello locale.

Termini utilizzati

Un "**pagamento di facilitazione**" è un piccolo pagamento indirizzato a un funzionario pubblico per accelerare o facilitare azioni o servizi di routine, non discrezionali, come l'elaborazione di visti, permessi o richieste di licenza, fornitura di servizi o carico o scarico di merci. TECMA vieta il ricorso a pagamenti di facilitazione.

Contributi politici

Le leggi di molti paesi stabiliscono limiti rigorosi e in alcuni casi vietano i contributi delle società a partiti politici.

TECMA proibisce che i fondi, le risorse o le strutture societarie siano utilizzati per sostenere direttamente o indirettamente partiti politici o candidati, a meno che non vi sia la previa approvazione della Direzione.



Contributi di beneficenza

Come parte del nostro impegno di responsabilità sociale aziendale, TECMA sostiene cause benefiche in Italia

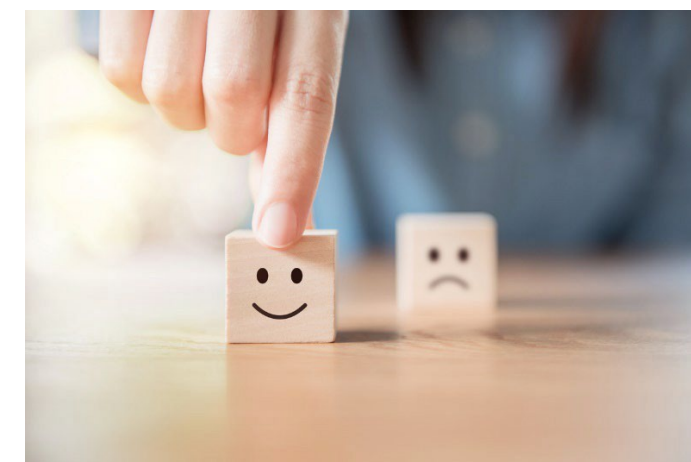
A volte, versare contributi di beneficenza può creare rischi di corruzione. I rischi possono sorgere in vari modi, ad esempio il caso in cui un'organizzazione benefica non sia effettivamente esistente.

Di conseguenza, è importante condurre la "due diligence" e prestare cautela nella scelta delle organizzazioni benefiche e ottenere garanzie che i contributi saranno utilizzati per lo scopo previsto e non saranno indirizzati a un beneficiario improprio.

REQUISITI FONDAMENTALI

Se stai pensando di offrire o fornire un contributo benefico, assicurati che siano soddisfatti i seguenti criteri:

- non è offerto, promesso o fornito per ricevere o mantenere incarichi o per qualsiasi altro vantaggio improprio;
- è conforme alle policy di TECMA, alla legge applicabile e a qualsiasi policy o procedura locale;
- non viene indirizzato a un funzionario pubblico e non vi è alcuna indicazione che il contributo sarà destinato all'uso personale di un funzionario pubblico;
- è riportato nel conto aziendale "contributi liberali" con la causale "Donazione"



Registrazione

Per evitare tentativi di occultamento di pagamenti impropri tramite documentazione incompleta o falsa, le leggi anticorruzione stabiliscono requisiti per la registrazione e per l'esecuzione di controlli esterni appropriati.

In accordo con queste leggi, TECMA registra in modo corretto e accurato le transazioni dell'azienda e la disposizione dei beni tramite il conto aziendale "Contributi Liberali" alla voce "Donazione".

Tutti i dipendenti TECMA sono tenuti a garantire il rispetto delle norme e ad collaborare, non interferendo e non ostacolando le attività di controllo.



Rev. novembre 2022

La presente Norma è un documento in costante mutamento, soggetto a modifiche periodiche